

Környezetvédelem és tájépítészet

A településfejlesztési koncepcióról, az integrált településfejlesztési stratégiával és a településrendezési eszközökről, valamint egyes településrendezés sajátos jogintézményekről szóló 314/2012. (XI. 8.) Korm. rendelet, valamint az egyes tervek, illetve programok környezeti vizsgálatáról szóló 2/2005. (I. 11.) Korm. rendelet szerint „a település egészére készülő településszerkezeti terv, helyi építési szabályzat és szabályozási terv” esetén környezeti értékelést kell végezni a várható jelentős hatások ellenőrzése érdekében.

A települések egyes részeinek településrendezési eszközei kidolgozásakor, módosításakor a környezetre gyakorolt jelentős hatás(-ok) figyelembevételével dönt a döntéshozó, illetve a környezetvédelmi, természetvédelmi és a vízügyi hatóság a környezeti értékelés elvégzésének szükségességéről.

A településrendezési eszközök módosítására vonatkozó tervezési program alapján előzetesen értékelésre került az egyes tervek, illetve programok környezeti vizsgálatáról szóló 2/2005. (I. 11.) Kormányrendelet 4. §-ának és 2. sz. melléklete figyelembe vételével a várható környezeti hatások jelentősége. A Baranya megye Területrendezési Terv módosítása tartalmazza a tervezett kerékpár úthálózat nyomvonalát. A módosításhoz elkészültek a környezeti vizsgálatok, így a jelenlegi alátámasztó munkarész a település sajátosságait, a speciális szempontokat értékelve készült el.

Az előzetes vizsgálatok alapján a módosítások jelentős környezeti hatást nem indukálnak, így a módosításhoz külön környezeti értékelés készítését nem igényelték a döntéshozó Kistótfalu Önkormányzata és az érintett igazgatási szervek.

A tervezett kerékpárút hálózat Kistótfalut érintő elhelyezkedése

A tervezett kerékpárút Bisse és Kistótfalu közötti szakasza nyugati irányból a Kossuth Lajos utcára becsatlakozó földút mellett éri el a belterületet, érintve a 30/1 és 30/2 helyrajzi számú lakóingatlanokat.

Az érintett telkek övezeti besorolása falusias lakó övezet, a valós területhasználat szempontjából azonban mindkét telek két részre osztható: K-i részük hagyományos lakófunkciót hordoz, míg Ny-i részük mezőgazdasági művelés alatt álló terület. A kétféle területhasználat kerítéssel elhatárolt, jól elkülöníthető területegység, melyek tájkarakter szempontjából is élesen elválnak egymástól.

A lakott rész a belterületi településképhez kapcsolódik, míg a nyugati rész a környék mezőgazdasági tájkarakterébe illeszkedik. A tervezett kerékpárút a mezőgazdasági művelésű nyugati részen halad keresztül a kerítések előtt becsatlakozva a közlekedési területbe (módosítással érintett terület), a kerítéssel határolt lakó részt ez által nem érinti.

A KERÉKPÁR ÚTHÁLÓZAT FEJLESZTÉSE ÉRDEKÉBEN SZÜKSÉGES MÓDOSÍTÁS

A módosításhoz általános, leíró jellegű környezetalakítási, környezetértékelési munkarész készült a következők szerint.

Talaj- és vízvédelem

A kerékpárút létesítményeit megfelelő műszaki védelemmel tervezhetők meg, így azok kivitelezése és üzemeltetése során a földtani közegbe, felszíni és felszín alatti vízbe szennyező anyag nem kerülhet. A kerékpárút térségének vízrendezése biztosíthatja a felszíni és felszín alatti vizek védelmét.

A kerékpárút Kistótfalu település területén sérülékeny vízbázis védőterületet és nyílt karszterületet nem érint.

- Javaslatok, követelmények

A föld védelme kiterjed a föld felszínére és a felszín alatti rétegeire, a talajra, a kőzetekre és az ásványokra, ezek természetes és átmeneti formáira és folyamataira. A védelemnek magában kell foglalnia a talaj termőképessége, szerkezete, víz- és levegőháztartása, valamint élővilága védelmét is. A föld felszínén, vagy a földben olyan tevékenységek folytathatók, ott csak olyan anyagok helyezhetők el, amelyek a föld mennyiségét, minőségét és folyamatait, a környezeti elemeket nem szennyezik, károsítják.

A termőföldön történő beruházásokat úgy kell megtervezni, hogy a létesítmények elhelyezése a környező területeken a talajvédő gazdálkodás feltételeit ne akadályozza.

Újabb területek belterületbe vonása, a termőföldön történő beruházások a környező területeken a talajvédő gazdálkodás feltételeit nem ronthatják, nem csökkenthetik a meglévő talajvédelmi létesítmények működőképességét.

A beruházások megvalósítása és üzemeltetése során a termőföldről szóló jogszabályban foglaltaknak megfelelően kell eljárni. Az előírásokat a termőföld védelméről szóló 2007. évi CXXIX. törvény határozza meg.

A térség domborzati és egyéb viszonyai alapján meghatározott munkák és kötelezettségek egy részéhez a Baranya Megyei Kormányhivatal Agrárügyi és Környezetvédelmi Főosztály, mint talajvédelmi hatóság engedélye szükséges a következő esetekben a törvény szerint:

- erózió elleni talajvédelmi beavatkozások, ha a talajművelési eljárásokkal, termesztett növények szakszerű területi elhelyezésével, a gyeper-, cserje- és erdősávok létesítésével kellőképpen nem lehetséges az erózió ellen megóvni a termőföldet,
- a növények által kivont, a kilúgozás által eltávozott kalcium mennyiségének pótlására, a talaj savanyúsági viszonyainak megszüntetésére, továbbá a savanyító hatású légköri ülepedés semlegesítése céljából történő meszezés,
- szikesedés elleni talajjavítás,
- homoktalajok javítása,
- tereprendezés a felszín hullámosságának és az egyenetlen terepalakulatok megszüntetésének érdekében,

- mélyforgatás, ha azt a talajviszonyok indokolják,
- szennyvíz, szennyvíziszap és egyéb nem veszélyes hulladékok termőföldön történő elhelyezése,
- hígtrágya kijuttatása termőföldre.

A nitrátérzékeny területeknek a MePAR szerinti blokkok szintjén történő közzétételéről szóló 43/2013.(V.29.) VM rendelet 1. melléklete szerint Kistótfalu nitrát érzékeny területű település. Nitrátérzékeny területeken be kell tartani a vizek mezőgazdasági eredetű nitrátszennyezéssel szembeni védelméhez szükséges cselekvési program részletes szabályairól, valamint az adatszolgáltatás és nyilvántartás rendjéről szóló 59/2008.(IV.29.) FVM rendeletben lévő „Helyes Mezőgazdasági Gyakorlat” kötelező előírásait.

A kormányhivatal bányafelügyeleti és állami földtani feladatköreinek gyakorlásával összefüggésben az államháztartásról szóló 2011. évi CXCV. törvény (a továbbiakban: Áht.) 9. § g)-i) pontjában meghatározott, valamint a törvényességi és szakszerűségi ellenőrzési hatásköröket szakmai irányító miniszterként a - bányászati ügyekért felelős - az innovációért és technológiáért felelős miniszter (a továbbiakban: miniszter) gyakorolja. A kormányhivatalok illetékességi területét és székhelyét a Magyar Bányászati és Földtani Szolgálatról szóló 161/2017. (VI. 28.) Korm. rendelet (a továbbiakban: Kr.) 1. melléklete tartalmazza.

A bányafelügyelet hatáskörébe tartozó hatósági ügyekben - a 4. § (2) bekezdésében, az 5., 6. és a 10. §-ban foglalt kivétellel - első fokon a kormányhivatal jár el.

Bányafelügyeletként és állami földtani feladatokat ellátó szervként eljáró kormányhivatal Kistótfalu vonatkozásában a Baranya Megyei Kormányhivatal az illetékes.

A környezet igénybevétele – így különösen a vízviszonyokba történő beavatkozások - esetén biztosítani kell, hogy a víz, mint tájalkotó tényező fennmaradjon, a vízi és víz közeli élővilág fennmaradásához szükséges feltételek, valamint a vizek hasznosíthatóságát elősegítő körülmények ne romoljanak.

A felszín alatti vizek minőségi védelmét szolgáló 219/2004. (VII. 21.) Kormányrendelet és a felszín alatti víz állapota szempontjából **Kistótfalu** érzékeny f.a. terület besorolású település a felszín alatti víz szempontjából a 7/2005. (III. 1.) KvVM rendelettel módosított 27/2004. (XII. 25.) KvVM rendelet előírásai szerint.

A település területén nyílt karszt területek nem találhatók.

A felszín alatti vizek minőségének védelme érdekében a kockázatos szennyezőanyagok elhelyezése, továbbá a felszín alatti vízbe történő közvetlen és közvetett bevezetése tilos, illetve a létesítési engedélyezés során megállapított feltételek szerint – engedély alapján - történhet.

A földtani közeg és megvalósulása esetén a felszín alatti vízszennyezéssel szembeni védelméhez szükséges határértékeket be kell tartani. A földtani közeg és a felszín alatti vízszennyezéssel szembeni védelméhez szükséges határértékekről és a szennyezések méréséről szóló 6/2009. (IV. 14.) KvVM-EüM-FVM együttes rendelet követelményei határozzák meg a határértékeket.

Élővízbe és a közcsatorna-hálózatba bocsátott szennyvíz vagy folyékony hulladék esetén a szennyezőanyag tartalomra vonatkozó határértékeket, küszöbértékeket be kell tartani. a felszíni vizek minősége védelmének szabályairól szóló, módosított 220/2004. (VII. 21.) Korm. rendelet és a vízszennyező anyagok kibocsátásaira vonatkozó határértékekről és alkalmazásuk egyes szabályairól szóló 28/2004. (XII. 25.) KvVM rendelet szerint.

A kerékpárút létesítésekor gondoskodni kell a talajok és vizek védelméről. Az építkezés során is biztosítani kell a csapadékvizek akadálymentes elvezetését, meg kell akadályozni az erózió kialakulását.

Az elszennyeződött talajt veszélyes hulladékként kell kezelni és gondoskodni kell az összegyűjtéséről és hasznosításra való elszállításáról.

Levegőtisztaság-védelem

A kerékpárút létesítésével várhatóan csökken a turisztikai személygépjárműves közlekedés környezetterhelése a forgalom csökkenésére tekintettel. A kerékpárút megvalósulása után nem várható a levegőterhelés növekedése.

- Javaslatok, követelmények

A levegő védelméről szóló 306/2010. (XII. 23.) Korm. rendelet szerint kell gondoskodni a levegő minőség megőrzéséről és javításáról.

A levegőterheltségi szint határértékeit és a helyhez kötött légszennyező pontforrások kibocsátási határértékeit a 4/2011.(I. 14.) VM rendelet tartalmazza.

A levegőterheltségi szint, a helyhez kötött légszennyező pontforrások, a diffúz források (pl.: hígtrágya tárolók, stb.) vizsgálatára, ellenőrzésére és értékelésére, valamint mindezek üzemeltetőire a 6/2011.(I. 14.) VM rendelet követelményei vonatkoznak.

A légszennyezettség egészségügyi határértékei egyes légszennyező anyagokra vonatkozóan

Légszennyező anyag [CAS szám]	Veszélyességi fokozat	Határérték ($\mu\text{g}/\text{m}^3$)		
		órás	24 órás	éves
Kén-dioxid [7446-09-5]	III.	250	125	50
Nitrogén-dioxid [10102-44-0]	II.	100	85	40
Szén-monoxid [630-08-0]	II.	10.000	5.000*	3.000
Szálló por (PM_{10})	III.	-	50	40

* Napi 8 órás mozgó átlagkoncentrációk maximuma, amelyet az órás átlagok alapján készített 8 órás mozgó átlagértékekből kell kiválasztani.

A település jelenlegi állapotának megfelelő, az alapállapotot jelentő levegőminőségi helyzetének megítéléséhez a terület légszennyezettség paramétereit az egészségügyi határértékekkel kell összevetni.

A létesítés során gondoskodni kell az ömlesztett építési anyagok kiporzásának elkerüléséről.

Zaj- és rezgésvédelem

A kiviteli tervezés során környezetvédelmi tervet kell készíteni az építési zajból és rezgésből eredő kedvezőtlen hatások minimális értéken tartása, illetve zaj- és rezgésterhelési határértékek betartása érdekében. A környezetvédelmi tervben meg kell adni a szállítási útvonalakat, a szállítással érintett területet, a védendő épületeket.

Az építési engedélyezési dokumentáció környezetvédelmi munkarészában az építési kivitelezési tevékenységből származó zajkibocsátást vizsgálni kell.

Külön vizsgálni szükséges a lakóterületek érintő kivitelezések esetén az éjszakai munkavégzés feltételeit a lakosság nyugalma érdekében.

- Javaslatok, követelmények

A környezeti zaj- és rezgésvédelem területén érvényes rendeletek, előírások megtartásával biztosítható a környezetvédelmi szempontból is megfelelő települési környezet fenntartása.

A területrendezés, településfejlesztés során kell érvényesíteni azokat az előírásokat, melyekkel a káros hatások kialakulása megelőzhető, a meglévő hatások csökkenthető, illetve bizonyos területeken a kedvező állapot megtartható.

A környezeti zaj- és rezgésvédelmi követelményeket a környezeti zaj- és rezgés elleni védelem egyes kérdéseiről szóló 284/2007.(X. 29.) Kormányrendelet, továbbá a zajkibocsátási határértékek megállapításának, valamint a zaj- és rezgés-kibocsátás ellenőrzésének módjáról szóló 93/2007 (XII. 18.) KvVM rendeletek tartalmazzák.

A megengedett zaj- és rezgésterhelési határértékeket a területi funkciótól függően külön a nappali (6⁰⁰-22⁰⁰) és külön az éjszakai (22⁰⁰-6⁰⁰) időszakokra vonatkozóan a 27/2008.(XII. 3.) KvVM-EüM együttes rendelet mellékletei tartalmazzák.

Hulladékgazdálkodás

Az építés időszakára hulladékgazdálkodási tervet kell készíteni, amelyben pontosítani szükséges a tervezetten keletkező hulladékok fajtáját, jellegét, típusát és mennyiségét.

A keletkező hulladékok tervezett kezelése során a hasznosítást előnyben lehet és kell részesíteni az ártalmatlanítással, lerakással szemben.

Meg kell jelölni az útépítéshez használt gyártó telephelyet, amelynek a kiválasztásánál figyelembe kell venni, hogy rendelkezik-e jogerős, a környezetvédelmi hatóság szakhatósági hozzájárulását is tartalmazó telepengedéllyel, valamint jogerős, a környezetvédelmi hatóság által kiadott légszennyező pontforrásokra vonatkozó működési engedéllyel.

Az építési hulladékok engedélyekben meghatározott módon való kezelése biztosítható, elhagyott hulladék nem maradhat vissza a létesítés időszakában.

- Javaslatok, követelmények

A kerékpárút nyomvonalán a pihenőhelyek környezetében hulladékgyűjtőket kell létesíteni, amelyeket igény szerint üríteni kell. A hulladék gyűjtésével, ártalmatlanításával kapcsolatos tevékenységet a hulladékgazdálkodásról szóló 2012. évi CLXXXV. törvény alapján kell szervezni és végezni.

A hulladék "termelő" köteles gondoskodni a hulladékok előírás szerű gyűjtéséről, tárolásáról, a területről, történő kiszállításáról, valamint ártalmatlanításáról, melynek elsődleges célja, hogy megakadályozza a hulladék talajba, felszíni és felszín alatti vízbe és levegőbe jutását.

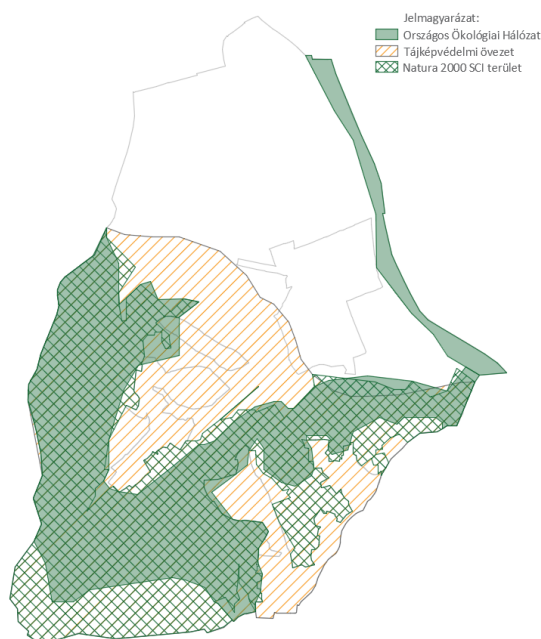
A hulladékok jegyzékét a hulladékjegyzékről szóló 72/2013. (VIII. 21.) KVM rendelet tartalmazza.

A hulladékok közül megkülönböztetett figyelmet kell fordítani a veszélyes hulladékokra. A veszélyes hulladékok gyűjtésére, kezelésére, tárolására és ártalmatlanítására a 98/2001. (VI. 15.) Kormányrendelet előírásai vonatkoznak. A veszélyes hulladéktermelő köteles gondoskodni a hulladékok előírás szerű kezeléséről, melynek elsődleges célja, hogy megakadályozza a hulladék talajba, felszíni- és felszín alatti vízbe és levegőbe jutását.

Tájépítészet

A tervezett módosítás nem akadályozza a település zöldfelületi rendszerének folytonosságát, hiszen a környék laza beépítése és a külterület közelsége elegendő növényzettel fedett területet biztosítanak. Az érintett területeken a mezőgazdasági hasznosítás miatt az eddigiek során sem tudott olyan díszítő értékkel rendelkező zöldterület kialakulni, amely akár ökológiai, akár esztétikai, akár használati szempontból megőrzésre érdemes lenne. A terület közvetlen környezetében meglévő zöldfelületi elemek és a külterület zöldfelületi rendszere képesek átvenni az érintett terület szerepét.

Kistótfalu természetvédelmi és tájvédelmi területei a következő ábrán láthatóak:



Forrás: Kistótfalu Településképvédelméről szóló rendelet – 1. függelék

A tervezett kerékpárút viszonyulását a Kistótfalut érintő természetvédelmi és tájvédelmi kategóriához a következő táblázat foglalja össze:

Védett övezet megnevezése	Kerékpárút által érintett
Natura2000 (Tenkes HUDD20001)	NEM
Nemzeti ökológiai hálózat	NEM
Tájképvédelmi övezet	IGEN

A védett területekkel kapcsolatos természetvédelmi célkitűzések megvalósulását a rendezési tervi módosítás nem befolyásolja, a környezet természetes és természetközeli élőhelyeinek fennmaradása, valamint az ökológiai kapcsolatok zavartalan működése továbbra is biztosítható a területen. Kistótfalu esetében a tájképvédelmi övezet elsődlegesen a Tenkes jellegzetes tájkaraktert formáló látványának megőrzését szolgálja. A módosítással érintett terület ennek az övezetnek az É-i szélén található, így elhelyezkedéséből és a tervezett módosítás jellegéből adódóan sem a tájjelegben, sem a hagyományos tájhasználatban nem keletkezik kár. A megvalósulás során a védett tájképet kedvezőtlenül befolyásoló épület/építmény nem jelenik meg.

A módosítással érintett szakaszon a tervezett kerékpárút mentén javasolt egyoldali fasor telepítése őshonos fafajból. A fasor vonalas tájalkotó elemként két fontos szerepet töltene be:

- összeköttetést biztosít a belterületi és a külterületi zöldfelülethálózat között
- vizuális átvezetést nyújt a belterület és a külterület között.

Javasolt fajok: ezüsthárs, mezei juhar, mezei szil, virágos kőris.

A két érintett lakóingatlan kerítése mentén 1,5-2 m magas, őshonos fajokból telepített sövény kedvező lehet a szomszédos területhasználatok egyértelmű lehatárolására és a takarás biztosítására. Javasolt fajok: galagonya, som.

Összefoglalóan megállapítható, hogy a tervezett terület-felhasználás módosítások környezet- és természetvédelmi szempontból megvalósíthatók. A követelmények figyelembe vételével, történő tervezéssel, illetve azok következetes betartásával zavaró hatás nem prognosztizálható a módosítások következtében.

A településrendezési eszközök módosítása során elvégzett helyzetfelmérés és helyzetelemzés alapján megállapítható, hogy a településrendezési eszközök pontosítása, módosítása a környezethasználat minőségét nem, vagy kedvező irányba változtatja meg.